

29 mars  
// 29 avril  
2012

## Catherine de Kerhor et Raluca Vulcan

Nus féminins  
Sculpture, peinture



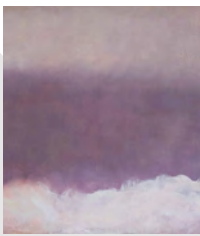
Attirée par la représentation des corps et le travail de la matière, Catherine de Kerhor se dirige vers la sculpture et devient spécialiste des nus féminins. Son modelé évolue. D'une texture épaisse, parfois rugueuse, il exprime plus intensément le mouvement des muscles et la puissance du modèle. «Mon travail réside dans cette antithèse : force et sérénité. J'utilise un modelé brut tout en respectant détails, grâce et fragilité.»

Il y a 5 ans, Raluca Vulcan quitte son travail d'infographiste et se lance dans une carrière d'artiste. Elle s'oriente vers le nu et le portrait pour exprimer la vie, le mouvement, l'expressivité d'un corps ou d'un visage. Raluca a été récompensée les 5 dernières années par une vingtaine de prix de peinture.

3 mai  
// 3 juin  
2012

## Louis Debailleul et Nathalie Domingo

Terres de lumière  
Peinture, céramique sculptée



**Exposition proposée par La Sévrienne des arts.**

Pour sa deuxième carte blanche au Sel, La Sévrienne des Arts propose une odyssée naturaliste.

Les recherches de Louis Debailleul s'articulent essentiellement autour des notions d'espace et de lumière. Il accorde l'exclusivité à la représentation de paysages abstraits, ciels, terres ou océans manifestant une présence vivante et une profondeur mystérieuse.

Nathalie Domingo est issue de l'Institut de Céramique Française de Sèvres. Ses matériaux de prédilection ? Le grès, la faïence et surtout la porcelaine, qu'elle travaille à la poire. Dans le jardin de son atelier sévrien, elle se nourrit de la nature et donne vie à des créations surprenantes et délicates, organiques et minérales.

7 juin  
// 8 juillet  
2012

## Claude Weisbuch

Théâtre et symphonie :  
instantanés lyriques  
Dessin, gravure



**Exposition organisée par la galerie L'Estampe (Strasbourg).**

Né en 1927, Weisbuch est diplômé des Beaux-Arts de Nancy. Nommé membre titulaire des Peintres-Graveurs Français en 1968, sa notoriété ne cesse de grandir et son travail connaît aujourd'hui une reconnaissance mondiale. Weisbuch allie une écriture éminemment classique à un sens du mouvement et de la composition très contemporains. A travers ses études sur les musiciens et ses hommages à Rembrandt, Lautrec ou Daumier, il met à jour ses qualités de dramaturge et de metteur en scène. Récompensé par la Légion d'honneur en 2007, ce peintre et lithographe d'exception n'a de cesse de capter la dynamique de l'homme, de son expression picturale, musicale et littéraire.

## Contact

Renseignements // 01 41 14 32 32

Courriel // [sel@sel-sevres.org](mailto:sel@sel-sevres.org)

Site // [www.sel-sevres.org](http://www.sel-sevres.org)

## Horaires

Entrée libre du lundi au vendredi à partir de 14h,  
sauf le mercredi à 10h et le week-end à 16h30.

## Se rendre au Sel

47 Grande Rue - 92310 Sèvres

Méto // Ligne 9, arrêt Pont de Sèvres.

Bus // Du Pont de Sèvres le 171 ou 26 Traverciel,  
arrêt Mairie de Sèvres.

Train // Gare Montparnasse, arrêt Sèvres Rive Gauche  
Gare Saint Lazare, arrêt Sèvres - Ville d'Avray.

Tram Val de Seine // Arrêt Musée de Sèvres.

♿ Accès aux personnes à mobilité réduite.



le sel  
Cinéma  
Théâtre  
Expositions  
Ateliers artistiques

Espace  
Galerie

2011 // 2012

15 septembre // 16 octobre 2011  
**Le décor floral à Sèvres aux XIX<sup>e</sup> et XX<sup>e</sup> siècles**  
Dessin, céramique



**Exposition proposée par Sèvres-Cité de la Céramique, en partenariat avec la Ville.**

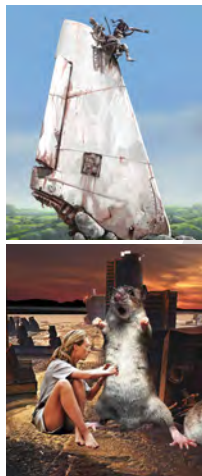
Du Japonisme à l'abstraction, en passant par l'Art Nouveau et l'Art Déco, découvrez une vingtaine de dessins et un ensemble de céramiques réalisés en Manufacture de Sèvres, sur le thème du décor floral. Un sujet très prisé aux XIX<sup>e</sup> et XX<sup>e</sup> siècles puisqu'on dispense à l'époque des cours sur le dessin d'ornement, mais également sur le dessin et le modelage de la plante. A Sèvres, la formation des élèves inclut un cours d'histoire sur la composition. La renommée de la Manufacture n'a cessé de rayonner depuis, et la qualité de ses porcelaines n'est plus à démontrer.

20 octobre // 13 novembre 2011  
**Gildas Bourdet**  
**Géométries secrètes**  
Peinture



Homme de théâtre (metteur en scène, dramaturge, comédien), Gildas Bourdet excelle aussi en peinture, une passion qu'il nourrit depuis toujours. Ancien directeur des Théâtre du Nord-Pas-de-Calais, de Marseille et de l'Ouest Parisien (Boulogne-Billancourt), Bourdet réalise des toiles abstraites inspirées par l'Action Painting américain et la Nouvelle Ecole de Paris. Les motifs géométriques ordonnent des espaces en apparence chaotiques, mais aussi secrets car façonnés par des couches successives de peinture. L'art se transforme en une recherche absolue d'équilibre. Une invitation du peintre, qui se voit comme «une sorte de paysagiste», à considérer ses abstractions comme autant de figurations.

17 novembre // 18 décembre 2011  
**Rencontres de l'Imaginaire, 8<sup>e</sup> édition.**



**Exposition organisée par l'association L'Oeil du Sphinx, en partenariat avec la Bibliothèque-Médiathèque de Sèvres.**

Comme chaque année, le Festival des Rencontres de l'Imaginaire s'invite au Sel, pour le plus grand plaisir des amateurs de science-fiction et de fantasy.

Cette saison, partez à l'aventure avec les illustrations de Nicolas Fructus et les «décollages» de Philippe Curval. En prime, vous saurez tout sur l'uchronie à travers une fine sélection d'illustrations et d'ouvrages.

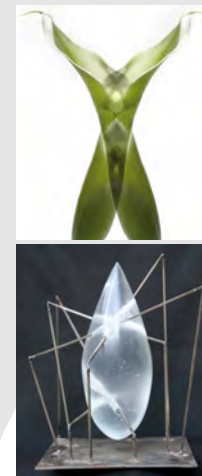
**Samedi 10 décembre : rencontre avec des auteurs et illustrateurs de science-fiction et fantasy. Renseignements : 01 41 14 12 00**

5 janvier // 29 janvier 2012  
**Yvon Bobinet**  
**Mon oeil ! Regards 3D**  
Photographie



Désormais très utilisée dans le cinéma, la 3D reste un procédé marginal en photographie. Avec ses séries d'images en relief (anaglyphes), Yvon Bobinet étonne et détonne ! Le photographe joue avec les impressions, mêlant ingénieusement réel et imaginaire. «Mes images sont des espaces fabriqués», dit-il. «En apparence proches de la réalité, elles sont en fait des mises en scène que la spatialité de l'anaglyphe rend consciemment fictives. Il faut juste regarder autrement...» Alors, chaussez vos lunettes bicolors et entrez dans un univers facétieux de faux-semblants !

2 février // 26 février 2012  
**Valérie Fanchini et Florence Verrier**  
**Nature cristalline**



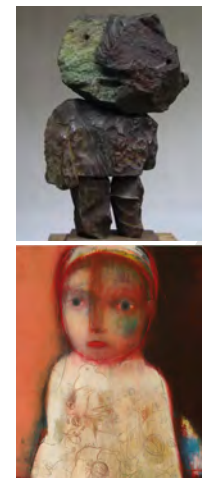
**«Prix du Sel» du salon Transparences organisé en 2010 par La Sévrienne des arts.**

L'ambivalence d'un monde végétal et minéral, fragile et métallique.

Valérie Fanchini s'initie à la sculpture dans différents ateliers. «La confrontation avec la matière est un élément fondateur de mon plaisir de sculpteur» dit-elle. «Je travaille le verre selon deux techniques : le casting, pâte de verre à la cire perdue, et la pâte de verre fine au sable».

Florence Verrier a suivi une formation en arts appliqués, sérigraphie et photographie. Sa série «Miroir Végétal» exalte une nature en éveil, organique, tout en fraîcheur et en transparences. «Traversées par la lumière, les matières s'épurent et les couleurs éclatent». Nous voilà propulsés dans un jardin imaginaire aux saveurs acidulées...

1<sup>er</sup> mars // 25 mars 2012  
**Gosti et SylC**  
**Tête à tête**  
Sculpture, peinture



Jean-Yves Gosti et SylC partagent un univers à mille lieues du réel, d'une étrangeté onirique et magnétique. Dans la pierre ou sur la toile, leurs personnages vous fixent en silence. Comme pour vous interroger sur ce monde... Ou simplement le contempler. Regarder en arrière pour y trouver des souvenirs perdus. Après plusieurs expositions communes, les deux artistes sont à nouveau réunis pour un «tête à tête» poétique et troublant. Gosti sculpte dans le marbre, le granit et le bronze. Ses figures singulières, souvent grotesques, demeurent terriblement humaines et chargées d'émotion. SylC anime à l'acrylique un monde tendre et enfantin, comme une reminiscence. A cette douceur apparente se mêle une sensation d'inquiétude. Loin de l'utopie et des rêves éthérés...